

Decentně luxusní inteligentní dům

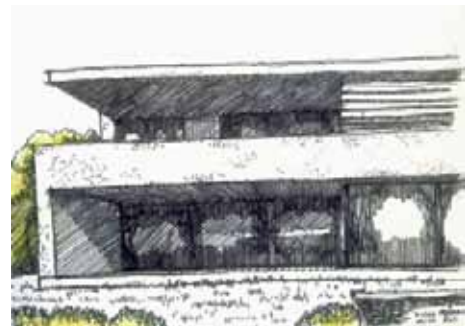
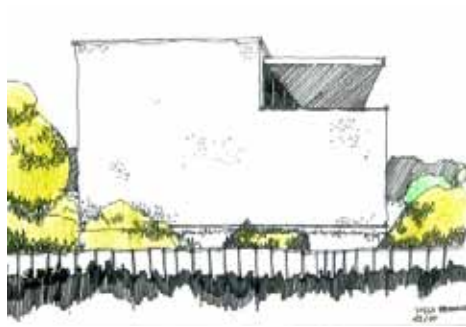
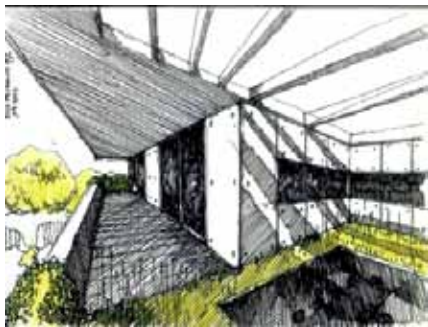
Velkorysý dům, ve kterém vládne prostor a světlo, těsné propojení se zahradou a inteligentní řízení, jež majitelům zajišťuje dokonalý přehled o celém objektu. Projekt vily v Průhonicích, o níž je řeč, je natolik výjimečný, že letos získal hned dvě ocenění odborné veřejnosti.





Přesah střechy nad druhým nadzemním podlažím je z pohledového betonu a navazuje na úroveň stropu v interiéru.

Terasa obklopuje dům v celé jeho délce. Terasy jsou provedeny z jasanového dřeva. Na příjezdové cestě a přístupu k domu je použita velkoformátová betonová dlažba. Střecha garáže je osázena extenzivní zelení a při pohledech z horního patra se stává součástí zahrady.



Jsou jimi Čestné uznání v soutěži Grand Prix Architektů 2015 v kategorii Rodinný dům a Fasáda roku 2015 v kategorii Novostavba rodinného domu. Za návrhem dvoupatrového objektu stojí Radek Teichman a Pavel Machar z pražské kanceláře architektonické společnosti Jestico + Whiles, které investoři zvolili na základě doporučení.

MÍSTO PŘESTAVBY NOVOSTAVBA

Než však navrhli zcela nový dům, byli povoláni k rekonstrukci objektu z 90. let, který na pozemku stál. „Původní vize investora byla dům z devadesátých let pouze přestavět. V průběhu studie se na základě okolností koncepce změnila a bylo roz-

hodnuto jít cestou novostavby, která nebude jeho požadavky limitovat. Díky tomu se nám podařilo vytvořit rodinný dům, který je v nejvyšší možné míře propojen s okolní zelení a dosahuje vysoké úrovně vnitřního komfortu a energetické úspornosti,“ konstatuje Radek Teichman.

SVĚTLO A PROSTOR

Dům charakterizuje vstupní fasáda s výraznými liniemi prosklených ploch, které umožňují přístup dennímu světlu do interiéru a spolu s přesahy střech dodávají výrazu domu na lehkosti. Zároveň se díky nim stírá předěl mezi interiérem a zahradou. I to byl jeden z požadavků investora. Přesahy střechy i jednotlivých pater pak zabraňují letnímu přehřívání interié-

ru a zároveň umocňují horizontální působení celého domu.

SOUKROMÍ A KOMFORT

Vila poskytuje vlastníkům maximální komfort a soukromí, které byly jejich přáním od počátku. Investor měl také přesné požadavky na počet a typ jednotlivých místností, v interiéru pak kladl důraz na minimalistický přístup k designu, vysoký standard povrchů a zpracování detailů. Výsledek? Dispozice přízemí je velkorysá, vládne tu volný prostor a množství přirozeného světla. „Hlavní vstup do domu je zvýrazněn světlými kvádry, do nichž je integrována venkovní kuchyně a sklad zahradního nábytku. Prostorná hala s vestavěnými skříněmi po



Prosklené plochy a přesahy střech dodávají výrazu domu lehkost a stírá se předěl mezi interiérem a zahradou, která se stává součástí obytného prostoru.



Ing. arch. Radek Teichman (1979)
Ing. arch. Pavel Machar (1979)

Architektonická kancelář Jestico + Whiles Společnost byla založena v roce 1977 v Londýně a postupně se vyprofilovala jako přední architektonická společnost se zaměřením na architekturu, interiérový design a územní plánování, která realizuje projekty napříč Evropou, v Austrálii, Africe, Indii a na Středním východě. V roce 1990 společnost otevřela jako jedinou pobočku mimo domácí trh kancelář v České republice.

Na vodní hladině se přes den zrcadlí zahrada, osvětlení dokresluje vzhled fasády a chrlíč svým zurčením přebíjí ruch z okolí.



VIZITKA DOMU

Realizace: 2013–2014

Užitná plocha: dům 560 m², garáž 87,3 m²

Zastavěná plocha: dům 331 m²,
garáž 100 m²

Okna: dřevohliníkový rám + izolační trojsklo

Dveře: sklo/dřevo + lak

Vytápění a ohřev vody: tepelné čerpadlo

Systém inteligentního ovládání:

Insighthome

Návrh zahrady: A05

Generální dodavatel: Kompakt Příbram

stranách prochází celým domem a je ukončena průhledem na severní část zahrady," podotýká Pavel Machar.

Část domu určená pro hosty pak obsahuje velkou hernu a samostatný pokoj s koupelnou. Schodišťová hala minimalistického rázu propojuje obě nadzemní podlaží se suterénem, kde jsou situovány místnosti pro relaxaci a technologické jádro domu. Suterén se otevírá do soukromého anglického dvorku určeného k odpočinku po saunování.

Horní patro představuje dvě nezávislé zóny: jednu je ložnice s přidruženou šatnou, koupelnou a pracovnou, a pak zóna pro děti, kde se nacházejí tři pokoje se společnou šatnou a dvěma koupelnami. Architekti ovšem mysleli i na úložné prostory, které čtyřčlenná rodina k bydlení potřebuje. „Součástí garáže jsou dvě skladové místnosti pro kola a zahradní techniku. Další je vedle vstupu do domu a slouží k uskladnění zahradního nábytku. Skladové místnosti jsou pak umístěny především v suterénu, ale úložné prostory jsou rovnoměrně rozmístěny podle potřeby po celém domě v podobě šaten a vestavěných skříní,“ upřesňuje Radek Teichman.

DECENTNÍ LUXUS

Návrh interiéru vznikl v souběhu s projektem domu a byl pečlivě propracován v úzké spolupráci s investorem. Výsledkem je kombinace materiálů vysokého standardu. Interiéru dominují dřevo, sklo a mramor. „Dřevěná masivní podlaha byla vybrána v šedém odstínu, kterému se v průběhu času bude barevně přibližovat venkovní terasa. Dlouhý a široký formát prken dodává celkové délce domu na síle a některé prostory úmyslně opticky prodlužuje. Sklo posiluje lehkost, která je patrná jak při příjezdu k domu, tak při příchodu do vstupní haly. Mramor v matném provedení byl vybrán, neboť prezentuje luxus, ale v kombinaci s dřevěným nábytkem je celkový výraz spíše decentní. Luxusní materiály se na sebe nesnaží prvoplánově upozornit, dokreslují především atmosféru prostoru,“ upřesňují autoři projektu.

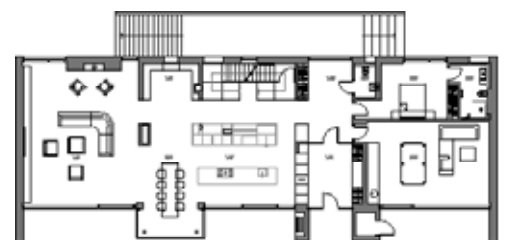


Jídelní stůl je vysunut do proskleného výklenku, výjimečnou světelnou atmosféru mu dodává stropní světlík, který je v přesahu střechy zvýrazněn otvorem s betonovými žebry. Korpus kuchyňské linky je vyroben z desek MDF s lakovaným povrchem. Pracovní deska včetně dřezu je provedena z corianu.



1. nadzemní podlaží

1 - lobby, 2 - chodba, 3 - koupelna,
4 - šatna, 5 - koupelna, 6, 7, 8 - ložnice,
9 - pracovna, 10 - šatna, 11 - ložnice,
12 - koupelna, 13 - WC, 14 - šatna



Přízemí

1 - lobby, 2 - chodba, 3 - koupelna,
4 - šatna, 5 - koupelna, 6, 7, 8 - ložnice,
9 - pracovna, 10 - šatna, 11 - ložnice,
12 - koupelna, 13 - WC, 14 - šatna



Luxusní materiály se na sebe nesnaží prvoplánově upozornit, dokreslují především atmosféru prostoru.



Z místnosti určené k relaxaci se vchází na soukromý anglický dvorek sloužící k odpočinku po saunování.

Schodiště – vykonzolovaná nosná ocelová konstrukce obalená masivním dřevem a podepřená skleněnou příčkou.



CHYTRÝ DŮM PRO POHODLÍ

Další z počátečních požadavků investora se týkal využití inteligentní elektroinstalace v domě, aby byla uživatelsky jednoduchá. Použitý systém umožňuje kompletní ovládání domu jak z mobilních zařízení, tak stacionárních dotykových panelů rozmístěných po domě. Majitelům umožňuje okamžitou kontrolu nad osvětlením, zastíněním, ovládním audia a videa, vytápěním i zabezpečením domu.

CHVÁLA VODY

Na pojetí zahrady, která je rozdělena do funkčních zón, se podílela zahradní architektka. Zajímavé jsou četné funkce vodní plochy lemující terasu. „Kromě toho, že plní úkol dekorativní a zrcadlí se v ní zahrada, osvětlení odrážející se od zvláště hladiny zdobí fasádu domu. Zurčení chrliče vody zároveň nenásilně přehlušuje ruch z přilehlých komunikací, který je v okolní zástavbě slyšitelný,“ uzavírá Pavel Machar.

Kateřina Nová
Foto: Jestico + Whiles

